

T.C.
GAZİ ÜNİVERSİTESİ
SOSYAL BİLİMLER ENSTİTÜSÜ

2011 YILI
FAALİYET RAPORU

Ankara – 2011

İÇİNDEKİLER

I- GENEL BİLGİLER

A- Misyon ve Vizyon.....	3
B- Yetki, Görev ve Sorumluluklar	4
C- İdareye İlişkin Bilgiler	4
1- Fiziksel Yapı	4
2- Örgüt Yapısı.....	5
3- Bilgi ve Teknolojik Kaynaklar	6
4- İnsan Kaynakları	6
5- Sunulan Hizmetler	7
6- Yönetim ve İç Kontrol Sistemi	7
D- Diğer Hususlar	7

II- AMAÇ ve HEDEFLER

A- İdarenin Amaç ve Hedefleri	8
B- Temel Politikalar ve Öncelikler	8

III- FAALİYETLERE İLİŞKİN BİLGİ VE DEĞERLENDİRMELER

A- Mali Bilgiler.....	8
1- Bütçe Uygulama Sonuçları	8
2- Temel Mali Tablolara İlişkin Açıklamalar	8
3- Mali Denetim Sonuçları	9
4- Diğer Hususlar	9
B- Performans Bilgileri	9
1- Faaliyet ve Proje Bilgileri	9
2- Performans Sonuçları Tablosu	11
3- Performans Sonuçlarının Değerlendirilmesi.....	11
4- Performans Bilgi Sisteminin Değerlendirilmesi	11
C- Anabilim-Bilim Dallarına Göre Yüksek Lisans-Doktora Öğrenci Sayıları.....	11

IV- KURUMSAL KABİLİYET ve KAPASİTENİN DEĞERLENDİRİLMESİ

A- Üstünlükler	14
B- Zayıflıklar.....	14
C- Değerlendirme	14

V- ÖNERİ VE TEDBİRLER	20
EKLER.....	24

S. GENEL BİLGİLER

Gazi Üniversitesi Sosyal Bilimler Enstitüsü 2547 Sayılı Yüksek Öğretim Kanunu'na göre 1982 yılında kurulmuştur. 1982 yılına kadar Ankara İktisadi ve Ticari İlimler Akademisi bünyesinde faaliyet gösteren başta İşletme Yönetimi Enstitüsü olmak üzere, İdari Bilimler, Bankacılık, Muhasebe, Maliye ve Vergi Enstitüsü, Kooperatifçilik bilim uzmanlığı eğitimi veren Enstitüler Sosyal Bilimler Enstitüsü'nün çekirdeğini ve Enstitü'nün tarihsel gelişim sürecindeki ilk basamağı oluşturmuşlardır. Enstitümüz, 1982 yılından bu yana geçen zaman içinde sosyal bilimlerin hemen her alanında yüksek lisans ve doktora yaptırmak amacına yönelik olarak gelişme göstermiştir. Enstitümüz her geçen yıl verdiği hizmetleri daha da geliştirmektedir.

MİSYON VE VİZYON

G.Ü. Sosyal Bilimler Enstitüsü sosyal alanlarda lisansüstü programlarda eğitim-öğretim yaptırmaktadır. Bağlı bulunduğu Gazi Üniversitesinin ilgili birimleri için öğretim elemanı yetiştirmek öncelikli görevidir.

Enstitümüze bağlı anabilim/bilim dalları G.Ü. İktisadi ve İdari Bilimler Fakültesi, Hukuk Fakültesi, İletişim Fakültesi, Güzel Sanatlar Fakültesi ile Fen-Edebiyat Fakültesi'nin sosyal bölümlerinden oluşmaktadır. Bu çerçevede Enstitümüz, üniversitemizin beş ayrı fakültesinin ilgili bölümleriyle doğrudan bağlantılı çalışmaktadır. Lisansüstü programlarda yetiştirilen öğrencilerin bir kısmı ilgili fakültelerin öğretim elemanı olmaya adaydırlar. Bunun dışında, yurt içi ve yurt dışından çeşitli üniversitelerin mensuplarına da lisansüstü eğitim verilmekte, dışarıdan gelen öğrencilerimiz yaptıkları yüksek lisans ve doktoralarla akademik yaşamlarının en önemli basamağını Gazi Üniversitesi'nde tamamlamaktadırlar.

Yukarıda verilen bilgiler ışığında şunları Enstitümüzün misyonunu şöyle sıralayabiliriz:

- **Üniversitemizin ilgili bölümlerinin öğretim elemanı gereksinimini karşılamak**
- **Büyük yerleşim birimleri dışındaki üniversitelerin ilgili bölümlerinin öğretim elemanlarını yetiştirmek**
- **Ülkemizde çeşitli kamu kuruluşlarının yetişmiş insan gücüne duyduğu gereksinimi karşılamak**
- **Ülkemizde özel sektörün yetişmiş insan gücüne duyduğu gereksinime katkı sağlamak.**
- **Yabancı uyruklu öğrencilere lisansüstü eğitim vererek o öğrencilerin mensup olduğu ülkelerde bilim insanlarına duyulan gereksinimi karşılamak,**
- **Yabancı uyruklu öğrenciler aracılığı ile söz konusu öğrencilerin mensup olduğu ülkelerle dostane ilişkileri sürdürmek**

Amacı çağın gereklerine ve ülke gereksinimlerine uygun lisansüstü eğitim vermek olan Enstitümüz, bu amacını üniversitemizin vizyonuna uygun bir şekilde gerçekleştirmektedir. İstenilen amaca ulaşırken, daha başarılı öğrencileri programlara almak, mevcut programlardaki dersleri geliştirmek ve ders veren öğretim üyelerinden alanlarında en iyi olanlara ders verdirip, tez yönettiirmek dikkate alınmaktadır. Başarılı öğrencilerin seçimlerinde ALES ve Yabancı Dil Başarı puanları ile mezuniyet notlarının yukarıya çekilmesi esas alınmıştır. Enstitüye öğrenci

kabulünde giriş için gerekli koşulların kademeli olarak yükseltilmesi, Enstitümüz öğrencilerinin mezuniyet başarı düzeylerini artıracaktır.

Enstitümüzün vizyonu uluslararası platformda kabul gören programlar ile üniversiteler arası işbirliğini geliştirerek disiplinlere arası çalışmalara öncülük eden bir kurum düzeyine gelebilmektir.

B- Yetki, Görev ve Sorumluluklar

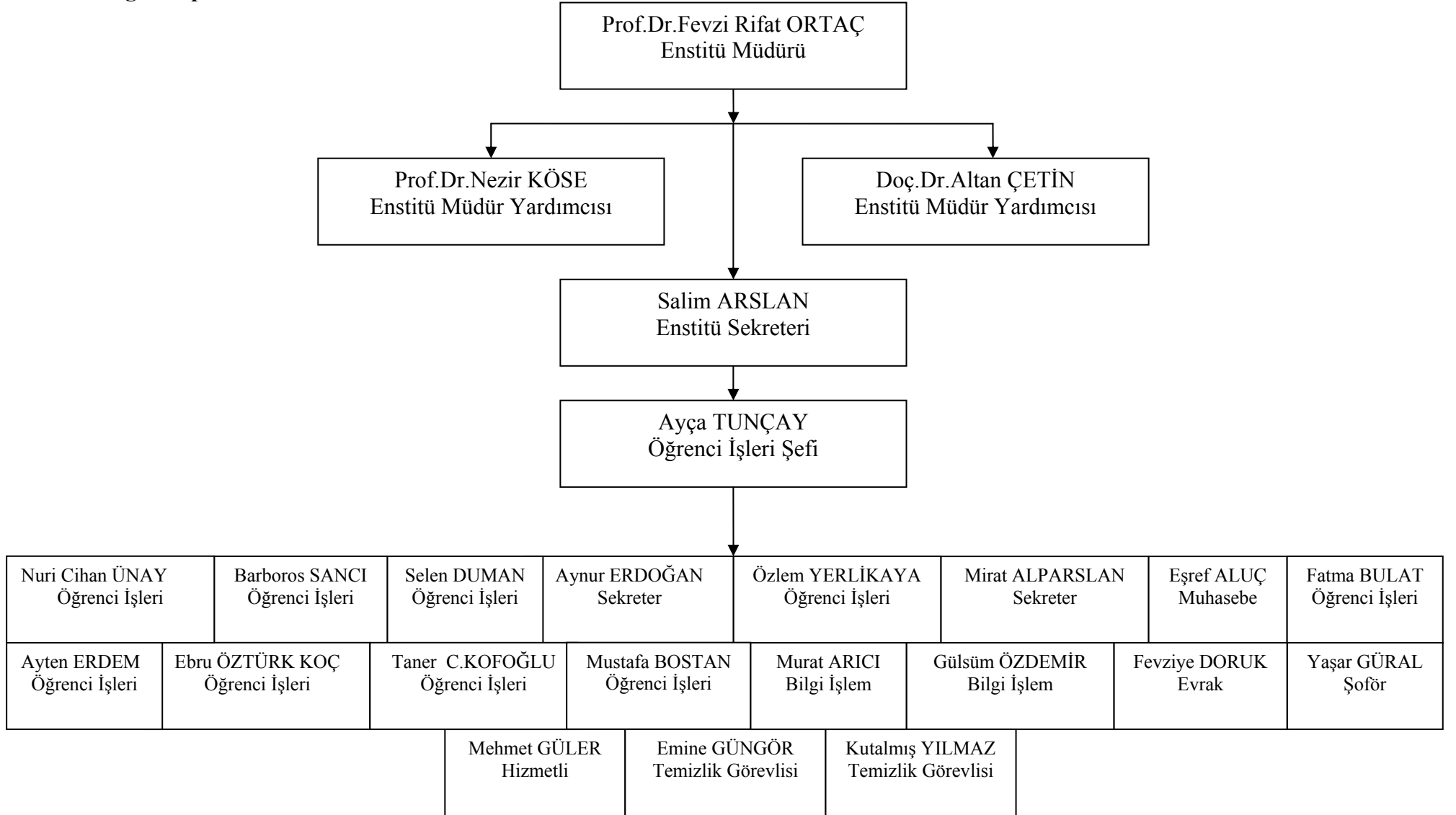
C- İdareye İlişkin Bilgiler

1- Fiziksel Yapı :

Enstitümüz derslikleri Üniversitemizin İktisadi ve İdari Bilimler Fakültesi, Fen-Edebiyat Fakültesi, Hukuk Fakültesi ve Güzel Sanatlar Fakültesi binalarında bulunmaktadır.

- İktisadi ve İdari Bilimler Fakültesi B-Blok 5.katında Enstitümüzün kullanımında olan Yöneticiler çalışma odaları, Öğrenci İşleri Birimi, Muhasebe, Genel Evrak. Bilgi İşlem ve üç adet Tez Savunma odası ile Araştırma Görevlisi odası bulunmaktadır.

2- Örgüt Yapısı :



3- Bilgi ve Teknolojik Kaynaklar :

Enstitümüz öğrenci işleri, (kayıt, not ve durum belgeleri) işlemleri internet ortamında gerçekleşmektedir. Enstitümüzün bütün odalarında bilgisayar donanımı bulunmakta olup ağ erişimi sağlanmıştır.

4- İnsan Kaynakları :

Enstitümüzde kadrolu öğretim üyesi bulunmamaktadır. Enstitü kadrosunda bulunan araştırma görevlilerinin çoğu 2547/35. madde kapsamında, kadrosu geçici olarak Üniversitemize devredilen öğretim elemanlarıdır.

2547/33. Maddesine göre istihdam edilenler : 3
2547/35. Maddesine göre istihdam edilenler : 124
2547/34. Maddesine göre istihdam edilenler : 0

Toplam : 127 Arş. Gör.

Araştırma Görevlilerimizin ABD/BD bazında dağılımı (Toplam 127)

ABD/BD	Arş.Gör.Sayısı
ÇALIŞMA EKONOMİSİ VE ENDÜSTRİ İLİŞKİLERİ	5
DEVLETLER ÖZEL HUKUKU	2
EKONOMETRİ	3
EKONOMİK KALKINMA VE BÜYÜME	1
ESKİ TÜRK EDEBİYATI	1
GAZETECİLİK	1
HALKLA İLİŞKİLER VE TANITIM	1
İDARE HUKUKU	2
İKTİSAT	8
İKTİSAT TEORİSİ	2
İNSAN KAYNAKLARI YÖNETİMİ	1
İŞLETME	5
KAMU HUKUKU	5
KAMU YÖNETİMİ	8
MALİYE	8
MEDENİ HUKUK	1
MUHASEBE-FİNANSMAN	7
ORTAÇAĞ TARİHİ	1
ORTADOĞU VE AFRİKA ÇALIŞMALARI	1
ÖZEL HUKUK	8
RADYO-TELEVİZYON VE SİNEMA	4
RESİM ANASANAT DALI	1
RUS DİLİ VE EDEBİYATI	3
SAĞLIK KURUMLARI YÖNETİMİ	1
SANAT TARİHİ	1
SİYASET VE SOSYAL BİLİMLER	8
SOSYAL YAPI VE SOSYAL ÇALIŞMA	1
TİCARET HUKUKU	5
TÜRK DİLİ	5
TÜRK HALK BİLİMİ	2
TÜRK HALK EDEBİYATI	4
TÜRKİYE CUMHURİYETİ TARİHİ	7
ULUSLARARASI İKTİSAT	2
ULUSLARARASI İLİŞKİLER	5

ÜRETİM YÖNETİMİ	1
YAKINÇAĞ TARİHİ	1
YENİÇAĞ TARİHİ	1
YÖNETİM BİLİMLERİ	2
YÖNETİM ORGANİZASYON	2
TOPLAM	127

Üniversitemiz dışından görevlendirilen öğretim üyelerinin sayısı, açılan programlar ve danışmanlıklar ve dersler itibariyle anabilim dalı başkanlıklarınca talep edilen öğretim üye sayısına bağlı olarak değişmektedir. 2010-2011 eğitim yılına ilişkin görevlendirmeler aşağıdaki gibidir:

İdari Personel Sayısı ve Eğitim durumuna göre dağılımı (2009)

İdari Personel	İlköğretim	Lise	Önlisans	Lisans	Y. Lisans
19	1	5	8	3	2

Personelin hizmet içi eğitiminin tamamlanarak takım bilinci içerisinde bilgi ve becerilerini, katılım ve motivasyonlarının artırmalarına yönelik imkanlar oluşturulmalıdır.

- İdari personel sayısı yeterli değildir. Özellikle öğrenci işlerinde bir memur başına ortalama **461** öğrenci dosyası düşmektedir.
- Uluslararası ortamda var olmanın hedef alınması durumunda yüksek eğitimli, yabancı dil bilen idari personel ihtiyacı göz önüne alınmalıdır.

5- Sunulan hizmetler :

- Enstitümüz öğrencilerine kaliteli, çağdaş bir eğitim vermeye çalışmaktadır. Ayrıca akademik ve idari personel ile öğrenci kesimine Sağlık, Kültür Dairesi Başkanlığı tarafından sosyal hizmetler verilmektedir.
- Mekan yetersizliği nedeniyle sosyal ve kültürel hizmetler Enstitü bünyesinde verilememektedir.

6- Yönetim ve İç Kontrol Sistemi : Aşağıdaki şemaya göre yürütülmektedir.

MÜDÜR

Müdür Yardımcısı

Müdür Yardımcısı

Enstitü Sekreteri

Yönetim Kurulu (3 Üye)

D. Diğer Hususlar :

Tüm dünyada bilginin öğrenciye aktarılmasını amaçlayan geleneksel eğitim ve öğretim anlayışı terk edilmektedir. Onun yerine sadece anahtar kavramları öğreterek; çok sayıda beceri tutum ve değerleri öğrencilere kazandırmayı hedefleyen çağdaş eğitim anlayışı ön plana çıkmaktadır. Enstitümüz bu çağdaş anlayışı özümseyerek bu alanda ülkemizin diğer eğitim kurumlarıyla olan işbirliğini sürdürmekte ve geliştirmektedir.

II- AMAÇ ve HEDEFLER

A- İdarenin Amaç ve Hedefleri:

- Dünya Üniversiteleri ile işbirliğini artırmak,
- Mezuniyet sonrası öğrenci-enstitü bağlarını geliştirmek,
- Başarı ve performansı ölçmeye ve ödüllendirmeye yönelik mekanizmalar kurmak,
- Eğitim çıktılarını kamuoyu ile paylaşmak

B-Temel Politikalar ve Öncelikler :

- Enstitümüzün ulusal ve uluslar arası imajını güçlendirmek için eğitim kalitesini artırıcı çalışmalarda bulunmak,
- Yeni program açarken veya açılmış programları sürdürürken öğretim üyelerinin sayısını, ders yüklerini dikkate almak
- Öğretim elamanı sayısını, ders yükü ve araştırma verimliliği gibi faktörleri dikkate alarak planlamak,
- İdari hizmetlerin öğrenciye ulaşmasını sağlamak için iletişim altyapısını geliştirmek.

III- FAALİYETLERE İLİŞKİN BİLGİ VE DEĞERLENDİRMELER

A- Mali Bilgiler

S. Bütçe Uygulama Sonuçları ve Temel Mali Tablolara İlişkin Açıklamalar:

Bütçe	Verilen Ödenek	Eklenen	Harcama	H. Oranı
Personel Giderleri				
Memurlar	5.506.000		5.506.000	100%
Sözleşmeli Personel	35.000		34.000	97%
Toplam	5.541.000		5.540.000	99%
Mal ve Hizmet Alım Giderleri				
Tüketime Yönelik Mal ve Malzeme Alımları	13.000		13.000	100%
Yolluklar	27.000		19.000	70%
Hizmet Alımları	13.000		12.000	92%
Bakım Onarım	3.000		0	0%
Toplam	56.000		44.000	79%
Genel Toplam	5.597.000		5.584.000	99%

Verilen ödenek açısından Bütçe kalemleri incelendiğinde Verilen ödenek %99'u Personel Giderlerinden oluşmaktayken, %1'i de Mal ve Hizmet Alım Giderlerinden oluşmaktadır. Harcama kalemi ise verilen ödenek ve dönem içindeki eklenen tutarın, harcamaya konu olan kısmını ifade etmektedir. Harcama kalemleri incelendiğinde, personel ödeneğinin %99'u Mal ve Hizmet Alımları ödeneğinin %79'unu harcamıştır.

Toplam Harcama kalemi açısından incelendiğinde ise, Personel Giderleri % 99 ile en yüksek paya sahipken, Mal ve Hizmet Alımlarının %1'lük paya sahip olduğu görülmektedir.

Verilen ödenek ne kadarının harcandığı kısma bakıldığında ise, Hizmet Alımları, Memur Personel Giderleri ve Tüketime Yönelik Mal ve Hizmet Alımları kalemlerinin en büyük paya sahip oldukları tespit edilmiştir.

B- Performans Bilgileri :

B. 1. Faaliyet ve Proje Bilgileri:

B. 1. 1. Faaliyet Bilgileri

B. 1. 1. 1. Eğitim Faaliyetleri:

Enstitümüzde 21 anabilim dalı bünyesinde 62 tezli yüksek lisans, 6 tezsiz yüksek lisans ve 21 anabilim dalı bünyesinde 31 doktora olmak üzere toplam 99 program yürütülmektedir. Program sayımızda da geçen yıla kıyasla artış olmuştur.

B. 1. 1. 2. Düzenlenen Bilimsel Toplantılar, Etkinlikler:

III.Genç Bilim Adamları Sempozyumu (16-17-18 Mayıs 2011)

Bahtiyar Vahapzade Hatırasına I. Uluslararası Türk Dili ve Edebiyatları Öğretimi Sempozyumu (21-24 Ekim 2010 – Bakü)

II.Genç Bilim Adamları Sempozyumu (17-18-20 Mayıs 2010)

Türk Arap İlişkilerinin Dünü ve Bugünü Uluslararası Sempozyumu (11 -13 Nisan 2010)

I.Türk Dünyası Sosyal Bilimler Sempozyumu (25 Mart 2010)

Türkiye – AB İlişkilerinin Kültür Boyutu Konferans (17 Mart 2010)

Düşünen Enstitü Toplantıları (Seminer)

Avrupa Birliği Hayat Boyu Öğrenme Leonardo da Vinci Programı Toplantısı (30 Ocak – 03 Şubat 2012)

Ekonometri Nedir? (19.03.2010)

B. 1. 1. 3. Düzenlenen Bilimsel Toplantılara ve Etkinliklere Katılan Personel Sayıları:

Enstitümüz araştırma görevlileri çalıştıkları alanlarla ilgili olarak Üniversitemiz bünyesinde veya diğer yurt içi ve yurt dışı araştırma kuruluşlarınca düzenlenen etkinliklere katılmaktadırlar.

B. 1. 1. 4 . Yıllık ders yükü toplamları:

Enstitümüz bünyesinde 385 öğretim üyesi görev yapmaktadır.

B. 1. 1. 5. Öğretim Üyesi başına Danışmanlık Yükleri:

Enstitümüz bünyesindeki 385 öğretim üyesi görev yapmaktadır. Öğretim Üyesi başına danışmanlık yükü ortalama 4 saattir.

B.2. Performans Sonuçları Tablosu

B.2. 1. Başarı Oranları:

Fakülte	Öğretim Üyesi	Danışmanlık Yükü	Öğr. Üyesi Başına Danışmanlık
FEN-EDEB. FAK.	93	463	5
HUKUK FAKÜLTESİ	30	307	10
İ.İ.B.F.	144	974	7
İLETİŞİM FAK.	36	143	4
Diğer Fakülteler	121	218	2
Genel Toplam	424	2105	5

B.2. 3. Bitirilen Tez Sayıları

Yıl	Mezun Sayısı (Yük. Lisans- Doktora)
2012	34
2011	406
2010	577
2009	311
2008	433

B. 3. Performans Sonuçlarının Değerlendirilmesi:

Performans kriterlerindeki iyileşme süreci aşağıda maddeler halinde sıralanmıştır.

- Öğretim üyesi sayısı bir önceki yıla göre %25 artmıştır
- Öğretim üyesi başına düşen danışmanlık sayıları %31 azalmıştır

B. 4. Performans Bilgi Sisteminin Değerlendirilmesi:

Üniversitemiz GÜADEK birimi tarafından yürütülmekte olan Akademik Değerlendirme sistemine tabi olarak, enstitümüz çalışmalarını sürdürmektedir.

C. Anabilim-Bilim Dallarına Göre Yüksek Lisans-Doktora Öğrenci Sayıları:

Enstitülerdeki Öğrencilerin Yüksek Lisans (Tezli/Tezsiz) ve Doktora Programlarına Dağılımı

Birim Adı	Programı	Yüksek Lisans Yapan Sayısı		Doktora Yapan Sayısı	Toplam
		Tezli	Tezsiz		
SOSYAL BİLİMLER ENST.	ANAYASA HUKUKU	45			45
SOSYAL BİLİMLER ENST.	ARKEOLOJİ	39		9	48
SOSYAL BİLİMLER ENST.	ARKEOLOJİ VE SANAT TARİHİ			1	1
SOSYAL BİLİMLER ENST.	AVRUPA BİRLİĞİ HUKUKU	42			42
SOSYAL BİLİMLER ENST.	CEZA VE CEZA USULÜ HUKUKU	51			51
SOSYAL BİLİMLER ENST.	ÇAĞDAŞ TÜRK LEHÇELERİ	62		12	74
SOSYAL BİLİMLER ENST.	ÇALIŞMA EKONOMİSİ VE ENDÜSTRİ İLİŞK.	95		23	118
SOSYAL BİLİMLER ENST.	DEVLETLER ÖZEL HUKUKU	31			31
SOSYAL BİLİMLER ENST.	DİN SOSYOLOJİSİ	1			1
SOSYAL BİLİMLER ENST.	EKONOMETRİ	67		29	96
SOSYAL BİLİMLER ENST.	EKONOMETRİ (TEZSİZ)		9		9
SOSYAL BİLİMLER ENST.	EKONOMİK KALKINMA VE BÜYÜME	40			40
SOSYAL BİLİMLER ENST.	ESKİ TÜRK EDEBİYATI	44		22	66
SOSYAL BİLİMLER ENST.	ESKİÇAĞ TARİHİ	32		4	36
SOSYAL BİLİMLER ENST.	FELSEFE	50		9	59
SOSYAL BİLİMLER ENST.	FİNANSMAN	76			76
SOSYAL BİLİMLER ENST.	GAZETECİLİK	73		24	97
SOSYAL BİLİMLER ENST.	HADİS	1			1
SOSYAL BİLİMLER ENST.	HALKLA İLİŞKİLER VE TANITIM	85		37	122
SOSYAL BİLİMLER ENST.	HASTANE İŞLETMECİLİĞİ	67			67
SOSYAL BİLİMLER ENST.	İDARE HUKUKU	48			48
SOSYAL BİLİMLER ENST.	İKTİSAT	10		66	76
SOSYAL BİLİMLER ENST.	İKTİSAT POLİTİKASI	78			78
SOSYAL BİLİMLER ENST.	İKTİSAT TEORİSİ	68			68
SOSYAL BİLİMLER ENST.	İNSAN KAYNAKLARI YÖNETİMİ	60			60
SOSYAL BİLİMLER ENST.	İSLAM FELSEFESİ TARİHİ	2			2
SOSYAL BİLİMLER ENST.	İSLAM HUKUKU	3			3
SOSYAL BİLİMLER ENST.	İSLAM TARİHİ	1			1
SOSYAL BİLİMLER ENST.	İŞ VE SOSYAL GÜVENLİK HUKUKU	42			42
SOSYAL BİLİMLER ENST.	İŞLETME	91		65	156
SOSYAL BİLİMLER ENST.	İŞLETME (TEZSİZ)		65		65
SOSYAL BİLİMLER ENST.	KAMU HUKUKU	55		70	125
SOSYAL BİLİMLER ENST.	KAMU YÖNETİMİ	3		36	39
SOSYAL BİLİMLER ENST.	KENTLEŞME VE ÇEVRE SORUNLARI	72			72
SOSYAL BİLİMLER ENST.	KOOPERATİFÇİLİK	6			6
SOSYAL BİLİMLER ENST.	MALİYE	96		50	146
SOSYAL BİLİMLER ENST.	MEDENİ HUKUK	57			57
SOSYAL BİLİMLER ENST.	MEDENİ USÛL VE İCRA İFLAS HUKUKU	39			39
SOSYAL BİLİMLER ENST.	MUHASEBE	88			88
SOSYAL BİLİMLER ENST.	MUHASEBE-FİNANSMAN	101		59	160
SOSYAL BİLİMLER ENST.	MUHASEBE-FİNANSMAN (TEZSİZ)		80		80
SOSYAL BİLİMLER ENST.	ORTAÇAĞ TARİHİ	27		11	38
SOSYAL BİLİMLER ENST.	ORTADOĞU VE AFRİKA ÇALIŞMALARI	43			43
SOSYAL BİLİMLER ENST.	ÖZEL HUKUK	6		62	68
SOSYAL BİLİMLER ENST.	PAZARLAMA	30			30
SOSYAL BİLİMLER ENST.	RADYO-TELEVİZYON VE SİNEMA	71		16	87

SOSYAL BİLİMLER ENST.	RUS DİLİ VE EDEBİYATI	31		7	38
SOSYAL BİLİMLER ENST.	SAĞLIK KURUMLARI YÖNETİMİ			31	31
SOSYAL BİLİMLER ENST.	SANAT TARİHİ	41		12	53
SOSYAL BİLİMLER ENST.	SAYISAL YÖNTEMLER	4			4
SOSYAL BİLİMLER ENST.	SİYASET VE SOSYAL BİLİMLER	73		44	117
SOSYAL BİLİMLER ENST.	SOSYAL YAPI VE SOSYAL ÇALIŞMA	24			24
SOSYAL BİLİMLER ENST.	SOSYOLOJİ	5		1	6
SOSYAL BİLİMLER ENST.	SOSYOLOJİ(Fen-Ed)	28		8	36
SOSYAL BİLİMLER ENST.	TEFSİR	1			1
SOSYAL BİLİMLER ENST.	TİCARET HUKUKU	72			72
SOSYAL BİLİMLER ENST.	TÜRK DİLİ	52		31	83
SOSYAL BİLİMLER ENST.	TÜRK HALK BİLİMİ	41		10	51
SOSYAL BİLİMLER ENST.	TÜRK HALK EDEBİYATI	42		21	63
SOSYAL BİLİMLER ENST.	TÜRK-İSLAM FELSEFESİ	10			10
SOSYAL BİLİMLER ENST.	TÜRKİYE AB.İLŞ (TEZSİZ)		29		29
SOSYAL BİLİMLER ENST.	TÜRKİYE AVRUPA BİRLİĞİ İLİŞKİLERİ	4			4
SOSYAL BİLİMLER ENST.	TÜRKİYE CUMHURİYETİ TARİHİ	52		25	77
SOSYAL BİLİMLER ENST.	ULUSLARARASI İKTİSAT	67			67
SOSYAL BİLİMLER ENST.	ULUSLARARASI İLİŞKİLER	88		66	154
SOSYAL BİLİMLER ENST.	UYGULAMALI YÖNEYLEM ARAŞTIRMASI	27			27
SOSYAL BİLİMLER ENST.	ÜRETİM YÖNETİMİ	21			21
SOSYAL BİLİMLER ENST.	ÜRETİM YÖNETİMİ VE PAZARLAMA	28			28
SOSYAL BİLİMLER ENST.	VERGİ HUKUKU	30			30
SOSYAL BİLİMLER ENST.	YAKINÇAĞ TARİHİ	47		24	71
SOSYAL BİLİMLER ENST.	YENİ TÜRK EDEBİYATI	51		31	82
SOSYAL BİLİMLER ENST.	YENİÇAĞ TARİHİ	47		20	67
SOSYAL BİLİMLER ENST.	YÖNETİM BİLİMLERİ	72			72
SOSYAL BİLİMLER ENST.	YÖNETİM ORGANİZASYON	75			75
	Genel Toplam	3031	183	936	4150

IV- KURUMSAL KABİLİYET ve KAPASİTENİN DEĞERLENDİRİLMESİ

A-Üstünlükler :

- Enstitümüzün Şehrin merkezinde olması ve ulaşım kolaylığı
- Yeterli sayıda ve nitelikli öğretim üyeleri
- Programlara yönelik her geçen gün artan talep
- Deneyimli genç ve dinamik personele sahip olması
- Yöneticilerin öğrencilerle iletişime açık olmaları

B- Zayıflıklar :

- Öğrenci sayısının fiziki alana göre fazla olması
- Fiziki alan eksikliği

- Diğer alt yapı eksikleri
- İdari personel sayısının azlığı

C. Değerlendirme

Enstitümüz personel ve fiziki alt yapı eksikliklerine karşın tüm anabilim dallarında yüksek lisans ve doktora programlarını sürdürmekte ve çok sayıda öğrenciye lisansüstü eğitim olanağı sağlamaktadır. 2009- 2010 yılında yürürlüğe giren yeni yönetmelik ile birlikte öğrenci kabulünde ve eğitim süreçlerinde niteliği yükseltmeye yönelik düzenlemeler yapılmıştır. Fiziki yapı ve personel eksikliklerimizin giderilmesi durumunda hizmet kalitemizde belli bir artış olacağı beklenmektedir. 2010- 2011 yılı için Enstitümüzün mevcut kaynak ve harcama durumuyla iş potansiyeli ve buna benzer diğer durumlar da göz önünde bulundurularak stratejik planlama yapılmıştır.

Akademik Birimlerde Özdeğerlendirme Modeli

Açıklamalar

Akademik birimler tarafından gerçekleştirilecek olan özdeğerlendirme çalışmalarında, aşağıda belirlenen her bir değerlendirme konusu için beklenen düzeyin seviyesine verilen 5'li (beşli) gösterge üzerinden bir puan verilecektir . Bunlar;

- Beklenen düzeyin çok altı :1 puan
- Beklenen düzeyin altı : 2 puan
- Beklenen düzey : 3 puan
- Beklenen düzeyin üstü : 4 puan
- Beklenen düzeyin çok üstü : 5 puan

* 2008 yılı değerlendirme çalışmalarında, konularının değerlendirilmesinde “Beklenen Düzey”ler birimlerin kendileri tarafından takdir edilecektir.

SOSYAL BİLİMLER ENSTİTÜSÜ 2010 YILI ÖZDEĞERLENDİRMESİ			
ÖZDEĞERLENDİRME KONULARI	KULLANILABİLECEK PERFORMANS GÖSTERGELERİ	AKADEMİK BİRİM ORTALAMASI	AÇIKLAMALAR
1) Girdiler (Kaynaklar ve İlişkiler)			
1) Öğrenci niteliğinde beklenen düzey	PG 1, 2, 3, 4	3	
2) Akademik personel niteliğinde beklenen düzey	PG 44, 45, 46, 47, 48, 49, 51, 74, 75, 76	3	
3) İdari Personel niteliğinde beklenen düzey;	PG 73, 75, 76	2	
4) Mali kaynakların yeterliliği;	PG 5, 6, 7, 8	2	
5) Bilgi Teknolojileri ve kaynaklarının (Bilgisayar, internet, iletişim, kitap, yayın, vb)yeterliliği;	PG 55, 56, 57, 58, 59, 60, 61, 81, 82, 83, 110	2	
6) İş Teknolojilerinin yeterliliği;	PG 84, 85	2	
7) Fiziksel olanakların yeterliliği;	PG 38, 52, 54, 86	3	
8) Temin edilen hizmetlerin yeterliliği;	PG 62, 63, 64, 65, 66, 87, 88, 89, 90, 91	2	
9) Sanayi ile ilişkilerin yeterliliği;	PG 92	2	
10) Toplum ile ilişkilerin yeterliliği;	PG 50, 68, 69	2	
11) Kamu Kurum ve Kuruluşları ile ilişkilerin yeterliliği;	PG 93	2	
12) Mezunlar ile ilişkilerin yeterliliği;	PG 94	2	
13) Çalışanlar ile ilgili ilişkilerin yeterliliği;	PG 95	2	
14) Öğrenciler ile ilişkilerin yeterliliği;	PG 96, 97	3	

15) Yükseköğretim alanında ulusal ilişkilerin yeterliliği;	PG 98, 99, 100, 101, 102	2	
16) Yükseköğretim alanında uluslararası ilişkilerin yeterliliği;	PG 37, 103, 104, 105, 106, 107, 108, 109	2	
2) Kurumsal Niteliklerinin ve Özelliklerinin Değerlendirilmesi			
1) Öğrenci sayıları (Fakülte, Yüksekokul, Meslek Yüksekokullar, Yüksek Lisans ve Doktora) ve yeterliliği;	PG 14, 15, 16, 17, 18, 19, 22, 23, 24	2	
2) Öğretim elemanı sayıları (Profesör, Doçent, Yrd. Doçent, Öğretim Görevlisi, Okutman, Araştırma görevlisi, Uzman vb) ve yeterliliği;	PG 8, 11, 12, 13, 111	3	
3) İdari personel sayıları (kadrolu ve sözleşmeli) ve yeterliliği;	PG 9, 10	3	
4) Çalışanların yaş ortalamaları (Öğretim üyeleri, öğretim elemanları ve idari personel) ve yeterliliği;	PG 73, 74	3	
5) Çalışanların kadın-erkek personel dağılımının değerlendirilmesi (öğretim üyeleri, öğretim elemanları, araştırma görevlileri ve idari personel için ayrı ayrı) ve yeterliliği;	PG 75, 80	3	
6) Çalışanların kıdem ortalamaları (Öğretim üyeleri, öğretim elemanları ve idari personel) ve yeterliliği;	PG 76	3	
7) Akademik personelin ortalama unvan düzeyi;	PG 77	3	
8) İdari Personelin Eğitim Düzeyi;	PG 73	3	
9) Akademik birimlerin ve bu birimlerdeki programların sayıları (Fakülte, Yüksekokul, Meslek Yüksekokulları, Yüksek Lisans ve Doktora) ve yeterliliği;	PG 71, 72	3	
10) Kurumun ağırlıklı akademik alanı/alanları ve yeterliliği;	PG 191	4	
11) Kurumun fiziksel büyüklüğü ve altyapısı (m ²) ve yeterliliği;		3	
i) Kampus alanı;		2	
ii) Toplam kapalı alan;	PG 38, 52, 54, 86	3	
iii) Eğitim-Öğretim ve Araştırma;		2	
iv) Sosyal ve diğer hizmet alanları;		2	
3) Eğitim-Öğretim Süreçlerinin Değerlendirilmesi			
1) Programların ulusal ve çevre ihtiyaçlarına uygunluğu;	PG 112, 134	3	
2) Programların eğitim hedeflerinin yeterliliği;	Anket değerlendirmeleri	3	
3) Programların kapsamı ve niteliklerinin (ders çeşitliliği, ders yükleri ve uyumluluğu) yeterliliği;	PG 25, 39, 40, 41, 42	3	
4) Programların anlaşılabilirliği ve hedeflerinin açıklığı;	Anket değerlendirmeleri	3	
5) Programların bütünlüğünün ve devamlılığının yeterliliği;	PG 30, 113, 114, 115, 116	3	
6) Programların çıktılarının (programın kazandırması beklenen nitelikler) yeterliliği;	PG 32, 33, 34	3	
7) Program kaynaklarının (öğretim elemanı, ders notları vb.) yeterliliği;	PG 11, 12, 13, 38, 43, 117, 118	3	
8) Programların diğer programlarla ilişkilerinin yeterliliği;	PG 26, 119, 120, 121, 122	3	
9) Öğrencilere sunulan rehberlik/danışmanlık hizmetlerinin yeterliliği;	PG 97, 123	2	

10) Engelli öğrencilere sunulan eğitim hizmetlerinin yeterliliği;	PG 124,125,126	2	
11) Öğrenci değerlendirme prosedür ve araçlarının (sınav, ödev, proje vb.) yeterliliği;	PG 127	2	
12) Yeni öğrencilerin programlara hazırlama prosedür ve uygulamalarının yeterliliği;	PG 128	2	
13) Öğrencilere sunulan eğitimin etkinliğini artıracak eğitsel destek hizmetlerinin (yabancı dil, IT teknolojileri ve bilgisayar donanımı vb.) yeterliliği;	PG 53, 55, 56, 59, 60, 61, 128, 129, 130, 131, 132, 133	2	
14) Programların ilgili ulusal ve uluslararası programlarla uyumundaki yeterliliği;	PG 134, 135, 136, 137, 138	2	
15) Uluslar arası öğrenci değişimi programlarına öğrenci katılımının yeterliliği;	PG 37	2	
4) Araştırma ve Geliştirme (Bilgi Üretme) Süreçlerinin Değerlendirilmesi			
1) Araştırma ve geliştirme çalışmalarının ulusal ve çevre ihtiyaçlarına uygunluğu;	PG 49, 51	3	
2) Araştırma ve geliştirme olanak ve kaynakların yeterliliği;	PG 8, 139	3	
3) Araştırma ve geliştirme çalışmalarının yeterliliği;	PG 44, 45, 47, 49, 51	3	
4) Araştırma ve geliştirme önceliklerinin belirginliği;	BAP Yönergesi	3	
5) Araştırma ve geliştirme çalışmalarının bütünlüğü ve devamlılığı;	Rektörlük tarafından değerlendirilecektir.		
6) Araştırma ve geliştirme çalışmalarının disiplinler arası yapılabilmesindeki yeterlilik;	PG 27, 140	3	
7) Uluslararası araştırma ve geliştirme çalışmalarının yeterliliği;	PG 141	2	
8) Uluslararası araştırma ve geliştirme çalışmalarına akademik personelin katılımının yeterliliği;	PG 142	3	
9) Araştırmayı özendiren ve destekleyen araçların yeterliliği;	PG 143, 144	2	
10) Araştırma ve geliştirme faaliyetlerinin önceliklere uygunluğu;	PG 145	2	
11) Araştırma ve geliştirme çalışmalarının hedeflerine ulaşmış olmasının yeterliliği;	PG 44, 45, 46, 47, 49, 51	2	
12) Araştırma ve geliştirme çalışmaları ile eğitim-öğretim faaliyetleri arasındaki ilişkinin yeterliliği;	PG 44	2	
13) Araştırma ve geliştirme sonuçlarının duyurulması ve paylaşılması ile ilgili araç, ortam ve mekanizmaların yeterliliği;	PG 50, 146	3	
14) Araştırma ve geliştirme çalışmalarının oluşturulmasında ve yürütülmesinde paydaşlarla (endüstri, kamu kurum ve kuruluşlar, sivil toplum kuruluşları vb.) kurulan yapısal ilişkilerin yeterliliği;	PG 51, 147	3	
15) Araştırma ve geliştirme sonuçlarının topluma faydaya dönüşmesindeki yeterliliği;	PG 49, 149	3	
16) Araştırma ve geliştirme sonuçlarının kuruma/birime fayda olarak (ekonomik, itibar vb.) dönmesindeki yeterliliği;	PG 45, 46, 47, 48, 49, 50, 51	3	
5) Uygulama ve Hizmet Süreçlerinin Değerlendirilmesi			
1) Uygulama ve hizmet faaliyetlerinin ulusal ve çevre ihtiyaçlarına uygunluğu;		2	
2) Uygulama ve hizmet faaliyetlerinin olanak ve kaynaklarının yeterliliği;		2	

3) Uygulama ve hizmet faaliyetleri düzeylerinin yeterliliği;		2	
4) Uygulama ve hizmet faaliyetlerinin önceliklerinin belirginliği;		2	
5) Uygulama ve hizmet faaliyetlerinin disiplinlerarası yapılabilmesindeki yeterliliği;		3	
6) Uluslararası uygulama ve hizmet faaliyetlerinin yeterliliği;		2	
7) Uygulama ve hizmet faaliyetlerini özendiren ve destekleyen araçların yeterliliği;		2	
8) Uygulama ve hizmet faaliyetlerinin hedeflerine ulaşım ulaşılmadığının yeterliliği;		2	
9) Eğitim-Öğretim ile uygulama ve hizmet faaliyetleri arasındaki ilişkinin yeterliliği;		2	
10) Araştırma ve geliştirme çalışmaları ile uygulama ve hizmet faaliyetleri arasındaki ilişkinin yeterliliği;		2	
11) Uygulama ve hizmet faaliyetlerinin sonuçlarının duyurulması ve paylaşılması ile ilgili araç, ortam ve mekanizmaların yeterliliği;		3	
12) Uygulama ve hizmet faaliyetlerinin oluşturulmasında ve yürütülmesinde paydaşlarla (endüstri, kamu kurum ve kuruluşlar, sivil toplum kuruluşları vb.) kurulan yapısal ilişkilerin yeterliliği;		2	
13) Yaşam Boyu Eğitim faaliyetlerinin yeterliliği;	PG 69	2	
14) Topluma yönelik bilgilendirme ve bilinçlendirme faaliyetlerinin yeterliliği;	PG 50, 150	2	
15) Topluma yönelik sanatsal, kültürel ve sportif faaliyetlerin yeterliliği;	PG 68	2	
16) Uygulama ve hizmet faaliyetlerinin topluma faydaya dönüşmesindeki yeterlilik;		2	
17) Uygulama ve hizmet faaliyetlerinin kuruma/birime fayda olarak (ekonomik, itibar vb.) dönmesindeki yeterlilik;		3	
6) İdari ve Destek Süreçlerinin Değerlendirilmesi			
1) Personel İşleri ile ilgili hizmetlerin yeterliliği;	PG 151, 152, 153	2	
2) İdari (ihale, temizlik, ulaşım vb.) işler ile ilgili hizmetlerin yeterliliği;	PG 154	2	
3) Bütçe ile ilgili süreç ve hizmetlerin yeterliliği;	PG 155, 156, 157, 158, 159	3	
4) Öğrenci işleri ile ilgili akademik hizmetlerin yeterliliği;	PG 123,160	2	
5) Kütüphane ve Dokümantasyon işleri ilgili hizmetlerin yeterliliği;	PG 55, 57, 83, 129, 161, 162, 163	3	
6) Yapı ve çevre işleri ile ilgili hizmetlerin yeterliliği;	PG 164, 165, 166	3	
7) Teknik Destek hizmetleri ile ilgili hizmetlerin yeterliliği;	PG 167,168	2	
8) Öğrenci bilim, kültür ve sanat topluluklarının yeterliliği;	PG 169, 170, 171, 172, 173	3	
9) Uluslararası ofislerin hizmetlerinin yeterliliği;	PG 24, 37, 174, 175, 176, 177, 178, 179, 180, 181, 182, 183, 184, 185	3	
10) Öğrenci Kariyer planlama hizmetlerinin yeterliliği;	PG 68, 91, 96	2	
11) Staj destek hizmetlerinin yeterliliği;	PG 186, 187	2	

12) Öğrenci Konseylerine sağlanan hizmetlerin yeterliliği;	PG 188,189,190	3	
7) Yönetmelik Özelliklerin (Yapısal) Değerlendirilmesi			
1) Organizasyonel yapının yeterliliği;		3	
2) Görev ve sorumluluk tanımlarının açıklığı;		2	
3) Görev yetkilerinin yeterliliği;		2	
4) Stratejilerin varlığı ve yeterliliği;		3	
5) Karar verme süreçlerinin yeterliliği;		3	
6) İş Süreçleri (akademik ve idari) yeterliliği;		3	
7) Stratejik planlama ve izleme süreçlerinin yeterliliği;		3	
8) Kalite geliştirme süreçlerinin yeterliliği;		3	
9) Bilgi yönetimi süreçlerinin yeterliliği;		3	
10) İnsan kaynakları süreçlerinin yeterliliği;		3	
11) Finans kaynakları süreçlerinin yeterliliği;		2	
12) Öğrenci katılım süreçlerini yeterliliği;		2	
8) Yönetmelik Özelliklerin (Davranışsal) Değerlendirilmesi			
1) Ortak kültür ve değerlerin paylaşımındaki yeterlilik;	Anket değerlendirmeleri	3	
2) Akademik personelin memnuniyetinin yeterliliği;	Anket değerlendirmeleri	3	
3) İdari personelin memnuniyetinin yeterliliği;	Anket değerlendirmeleri	2	
4) Öğrenci memnuniyetinin yeterliliği;	Anket değerlendirmeleri	3	
5) Liderlik yaklaşımlarının yeterliliği;	Anket değerlendirmeleri	3	
6) Yönetici yaklaşımlarının (yönetim tarzı, tanıma ve takdir, insan ilişkileri, yetki paylaşımı vb.) yeterliliği;	Anket değerlendirmeleri	3	
7) Akademik personelin idari ve yönetsel özelliklerinin yeterliliği;	Anket değerlendirmeleri	3	
8) İdari personelin özelliklerinin yeterliliği;	Anket değerlendirmeleri	3	
9) Çalışanlar arasındaki iş birliği ortamının yeterliliği;	Anket değerlendirmeleri	3	
10) İş arkadaşlığı ve sosyal ortamın yeterliliği;	Anket değerlendirmeleri	3	
9) Çıktılar/Sonuçların Değerlendirilmesi			
1) Kurumsal niteliklerle ilgili gelişmelerin yeterliliği;	PG 70	2	
2) Eğitim öğretim ile ilgili çıktılarının yeterliliği		3	
3) Araştırma ve geliştirme ile ilgili sonuçların yeterliliği;		3	
4) Uygulama ve hizmet faaliyetleri ile ilgili sonuçların yeterliliği;		3	
5) Yönetmelik faaliyetler ile ilgili sonuçların yeterliliği;		3	
6) İdari faaliyetler ile ilgili sonuçların yeterliliği;		3	
7) Toplumla ilgili sonuçların yeterliliği;		2	
10) Yükseköğretim Misyonunu Başarma Performansının Değerlendirilmesi			

	PG 8, 14, 37, 44, 45, 47, 50, 51, 73, 74, 100, 103, 104, 105, 106, 107, 108, 109, 134, 141, 142, 157, 174, 175, 176, 177, 178, 179, 182, 186		
1) Evrensel yükseköğretim kurumu olma misyonuna uygunluğu;		3	
2) Türk yükseköğretim kurumu olma misyonuna uygunluğu;		3	
3) Kendi misyonuna uygunluğu;	Anket değerlendirmeleri	3	

V. ÖNERİ ve TEDBİRLER

1. Enstitünün derslikleri, konferans salonları ve sosyal alanları ile bağımsız bir mekana kavuşturulması,
2. Program açma önerilerinin dikkatle gözden geçirilip öğretim üye sayısı ve ders içerikleri yönünden yeterliliğinin belirlenmesi,
3. Yeni program açma ölçütlerinin gözden geçirilerek gerekirse bir yönerge ile anabilim dalı başkanlıklarına duyurulması,
4. Disiplinler arası anabilim dalı kurma çabalarının desteklenmesi,
5. Yapılan tez çalışmalarının proje desteği alması ve yayımlanması için gerekli düzenlemelerin yapılması.
6. Öğrenci ve öğretim üyesi değişimine olanak sağlayan uluslararası ikili anlaşma sayılarının artırılması

MEVCUT MAKİNE, TEÇHİZAT VE EKİPMAN:

Enstitümüz bünyesinde bulunan Makine, Teçhizat ve Ekipman aşağıdaki tabloda gösterilmiştir.

S.No.	Cinsi	Adet
1	Çalışma Masası	45
2	Toplantı Masası	5
3	Bilgisayar	49
4	Yazıcı	23
5	Fotokopi Makinesi	2
6	Faks Cihazı	1
7	Telefon Makinesi	38
8	Hesap Makinesi	4
9	Çelik Kasa	1
10	Televizyon	2
11	Slayt Makinesi	-
12	Tepegöz Makinesi	2
13	Mini Buzdolabı	2
14	Bulaşık Makinesi	1
15	Evrak Dolabı	37
16	Projeksiyon	6

YÜKSEK LİSANS PROGRAMLARI

ANABİLİM DALI	BİLİM DALI
İktisadi ve İdari Bilimler Fakültesi	
Çalış.Ekon. ve End İliş.	Çalış. Eko. ve End. İliş.
	Sosyal Yapı ve Sosyal Çalışma
Ekonometri	Ekonometri
	Ekonometri -TEZSİZ
	Uygulamalı Yöneylem Araştırması
İktisat	İktisat
	İktisat Teorisi
	İktisat Politikası
	Uluslararası İktisat
	Ekonomik Kalkınma ve Büyüme
İşletme	İşletme
	Yönetim Organizasyon
	Hastane İşletmeciliği
	Finansman
	Muhasebe-Finansman
	Üretim Yönetimi
	Pazarlama
	Muhasebe
	İnsan Kaynakları Yönetimi
	Sağlık Kurumları Yön.TEZSİZ Uzk.Eğt.
	İngilizce İşletme - TEZSİZ
	İşletme -TEZSİZ
	Muhasebe-Finansman -TEZSİZ
Kamu Yönetimi	Kentleşme ve Çevre Sorunları
	Yönetim Bilimleri
	Türkiye Avrupa Birliği İlişk.TEZSİZ
	Siyaset ve Sosyal Bilimler
	Türkiye Avrupa Birliği İlişkileri
Maliye	Maliye
Uluslararası İlişkiler	Uluslararası İlişkiler
	Ortadoğu ve Afrika Çalışmaları
Fen Edebiyat Fakültesi	
Arkeoloji	Arkeoloji
Çağdaş Türk Lehçeleri	Çağdaş Türk Lehçeleri
Felsefe	Felsefe
	Türk-İslam Felsefesi
Rus Dili ve Edebiyatı	Rus Dili ve Edebiyatı
Sanat Tarihi	Sanat Tarihi

Tarih	Eskiçağ Tarihi
	Ortaçağ Tarihi
	Yeniçağ Tarihi
	Yakınçağ Tarihi
	Türkiye Cumhuriyeti Tarihi
Türk Dili ve Edebiyatı	Türk Dili
	Eski Türk Edebiyatı
	Yeni Türk Edebiyatı
	Türk Halk Edebiyatı
Türk Halk Bilimi	Türk Halk Bilimi
Sosyoloji	Sosyoloji
İletişim Fakültesi	
Gazetecilik	Gazetecilik
Halkla İliş. Ve Tanıtım	Halkla İliş. Ve Tanıtım
Radyo TV ve Sinema	Radyo TV ve Sinema
Hukuk Fakültesi	
Kamu Hukuku	Kamu Hukuku
	Anayasa Hukuku
	İdare Hukuku
	Ceza ve Ceza Usul Hukuku
	Vergi Hukuku
Özel Hukuk	Medeni Hukuk
	Ticaret Hukuku
	İş ve Sosyal Güv. Hukuku
	Devletler Özel Hukuku
	Medeni Usül İcra İflas Hukuku
	Avrupa Birliği Hukuku

DOKTORA PROGRAMLARI

ANABİLİM DALI	BİLİM DALI
İktisadi ve İdari Bilimler Fakültesi	
Çalışma Ekonomisi ve End. İliş.	Çalışma Ekonomisi ve End. İliş.
Ekonometri	Ekonometri
İktisat	İktisat
İşletme	İşletme
	Muhasebe-Finansman
	Sağlık Kurumları Yönetimi
Maliye	Maliye
Kamu Yönetimi	Kamu Yönetimi
	Siyaset ve Sosyal Bilimler
Uluslararası İlişkiler	Uluslararası İlişkiler
Fen Edebiyat Fakültesi	
Arkeoloji	Arkeoloji
Çağdaş Türk Lehçeleri	Çağdaş Türk Lehçeleri
Felsefe	Felsefe
Rus Dili ve Edebiyatı	Rus Dili ve Edebiyatı
Sanat Tarihi	Sanat Tarihi
Tarih	Eskiçağ Tarihi
	Ortaçağ Tarihi
	Yeniçağ Tarihi
	Yakınçağ Tarihi
	Türkiye Cumhuriyeti Tarihi
Türk Dili ve Edebiyatı	Türk Dili
	Eski Türk Edebiyatı
	Yeni Türk Edebiyatı
	Türk Halk Edebiyatı
Türk Halk Bilimi	Türk Halk Bilimi
Sosyoloji	Sosyoloji
İletişim Fakültesi	
Gazetecilik	Gazetecilik
Halkla İliş. ve Tanıtım	Halkla İliş. ve Tanıtım
Radyo TV Sinema	Radyo TV Sinema
Hukuk Fakültesi	
Kamu Hukuku	Kamu Hukuku
Özel Hukuk	Özel Hukuk

EKLER

Ek-1: Harcama Yetkilisinin İç Kontrol Güvence Beyanı

İÇ KONTROL GÜVENCE BEYANI

Harcama yetkilisi olarak yetkim dahilinde;

Bu raporda yer alan 27.11.2010 ile 31.12.2011 tarihleri arasındaki bilgilerin güvenilir, tam ve doğru olduğunu beyan ederim.

Bu raporda açıklanan faaliyetler için idare bütçesinden harcama birimimize tahsis edilmiş kaynakların etkili, ekonomik ve verimli bir şekilde kullanıldığını, görev ve yetki alanım çerçevesinde iç kontrol sisteminin idari ve mali kararlar ile bunlara ilişkin işlemlerin yasallık ve düzenliliği hususunda yeterli güvenceyi sağladığını ve harcama birimimizde süreç kontrolünün etkin olarak uygulandığını bildiririm.

Bu güvence, harcama yetkilisi olarak sahip olduğum 27.11.2010 ile 31.12.2011 tarihleri arasındaki bilgi ve değerlendirmeler, iç kontroller, iç denetçi raporları ile Sayıştay raporları gibi bilgim dahilindeki hususlara dayanmaktadır.^{[7][7]}

Burada raporlanmayan, idarenin menfaatlerine zarar veren herhangi bir husus hakkında bilgim olmadığını beyan ederim.^{[8][8]} (Ankara, 27.02.2012)

Prof. Dr. Fevzi Rifat ORTAÇ
Enstitü Müdürü

Ek-2: Mali Hizmetler Birim Yöneticisinin Beyanı

MALİ HİZMETLER BİRİM YÖNETİCİSİNİN BEYANI

Mali hizmetler birim yöneticisi olarak yetkim dahilinde;

Bu idarede 27.11.2010 ile 31.12.2011 tarihleri arasındaki faaliyetlerin mali yönetim ve kontrol mevzuatı ile diğer mevzuata uygun olarak yürütüldüğünü, kamu kaynaklarının etkili, ekonomik ve verimli bir şekilde kullanılmasını temin etmek üzere iç kontrol süreçlerinin işletildiğini, izlendiğini ve gerekli tedbirlerin alınması için düşünce ve önerilerimin zamanında üst yöneticiye raporlandığını beyan ederim.

İdaremizin 2009 yılı Faaliyet Raporunun “III/A- Mali Bilgiler” bölümünde yer alan 27.11.2010 ile 31.12.2011 tarihleri arasındaki bilgilerin güvenilir, tam ve doğru olduğunu teyit ederim. (Ankara, 27.02.2012)

Prof. Dr. Fevzi Rifat ORTAÇ
Enstitü Müdürü